

الأوقاف و الشؤون و المقدسات الإسلامية

إعلان طرح عطاء رقم (ق/٢٠٢٦/٣) (٢٠٢٦/٣)

تعلمن وزارة الأوقاف عن طرح عطاء تنشيط السكن الوظيفي، لمسجد الكمشة الكبير / محافظة الزرقاء وذلك حسب الشروط و المواصفات المعتمدة بوثائق العطاء فعلى المقاولين المتخصصين في مجال الابنية و المصنفين لدى دائرة العطاءات الحكومية فئة سادسة (اشغال عامة) او فئة خامسة (إنشاء / صيانة) ابنية الراغبين في التقدم لهذا العطاء مراجعة سكرتير لجنة العطاءات /مديرية العطاءات/الوزارة خلال ساعات الدوام للحصول على نسخة من وثائق العطاء مقابل دفع مبلغ (٢٥) دينار غير مستردة /مصطحبين معهم الشهادات الثبوتية سارية المفعول (رخصة المهن ، شهادة التصنيف صادرة عن دائرة العطاءات الحكومية، السجل التجاري/ وزارة الصناعة و التجارة) (

يبدأ بيع نسخ العطاء اعتباراً من صباح يوم الاثنين الموافق ٢٠٢٦/٤/٦

آخر موعد لبيع نسخ العطاء الساعة الثانية من ظهر يوم الاثنين الموافق ٢٠٢٦/٤/١٣

آخر موعد لإيداع العروض في صندوق العطاءات / مديرية العطاءات/الوزارة الساعة الثانية من ظهر يوم الاثنين الموافق ٢٠٢٦/٤/٢٠

موعد فتح العروض الساعة الثانية والنصف من ظهر يوم الاثنين الموافق ٢٠٢٦/٤/٢٠

أجور الاعلان على من يرسو عليه العطاء

رئيس لجنة العطاءات المركزية
الأمين العام لوزارة الأوقاف
الدكتور اسماعيل فواز الخطيب

وزارة الاوقاف و الشؤون و المقدسات الاسلامية

مديرية العطاءات

عطاء

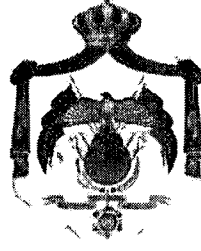
تشطيب السكن الوظيفي في طابق التسوية

مسجد الكمشة الكبير

محافظة الزرقاء

رقم (ق/٣/٢٠٢٦)

نيسان / ٢٠٢٦



وزارة الاوقاف والشؤون والمقدسات الاسلامية

عطاء رقم (ق / ٣ / ٢٠٢٦)

عطاء تشطيب السكن الوظيفي في طابق التسوية /
مسجد الكمشة الكبير / الزرقاء

مواصفة تشطيب السكن الوظيفي في طابق التسوية / مسجد الكمشة الكبير / الزرقاء

الرقم	بيان العمل	وحدة الكيل	الكمية	سعر الوحدة	المبلغ
١	اعمال الخرسانة المسلحة : بالمتر المربع : تقديم وصب خرسانة مسلحة للمدة الأرضية الداخلية درجة ٢١ ذات مقاومة مميزة لا تقل عن ٢١٠ كغ/سم ^٢ بعمر ٢٨ يوم من تاريخ الصب سماكة ١٠ سم والسعر يشمل توريد وتركيب شبكة حديد باستخدام قضبان من حديد التسليح قطر ١٠ ملم بالاتجاهين كل ٢٠ سم لكامل مساحة المدة الأرضية عالي المقاومة للشد ذو اجهاد خضوع لا يقل عن ٤٢٠ نيوتن/ملم ^٢ "High tensile steel Grade ٦٠" و توريد بيس كورس عند الحاجة وتمهيد الارض وتسويتها قبل الصب و حسب تعليمات المهندس المشرف	٢ م	١٢٠		
٢	اعمال الطوب بالمتر المربع تقديم وبناء جدران قواطع من الطوب الخرساني المفرغ للمبنى (السكن الوظيفي في طابق التسوية) قوة كسر لا تقل عن ٣.٥ نيوتن/ملم ^٢ بعد ٢٨ يوم والسعر يشمل المونة والقموط (العتبات فوق الابواب والشبابيك) من الخرسانة المسلحة درجة ٢٥ نيوتن/ملم ^٢ وضمن المواصفات الهندسية قضيبين حديد قطر ١٤ سفلي وقضيبين حديد علوي قطر ١٤ مع كانات قطر ٨ ملم كل ١٥ سم والسعر يشمل المواد والادوات والايدي العاملة وكل ما يلزم لإتمام العمل على اكمل وجه وحسب المواصفات الفنية العامة للمباني الصادرة عن وزارة الاشغال وشمولية السعر جميع ما يلزم لإنجاز العمل كاملا حسب المواصفات الفنية والمخططات وتعليمات المهندس المشرف شريطة على ان يتم توزيع قواطع الطوب حسب المخططات وما يعتمده المهندس المشرف لتوزيع الجدران . أ-طوب بسماكة ٢٠ سم للجدران الخارجية . ب-طوب بسماكة ١٥ سم استكمال لواجهة خارجية . ب-طوب بسماكة ١٠ سم للقواطع الداخلية بين الغرف والحمامات والمطبخ والممرات .	٢ م	٦٠		
		٢ م	٢٠		
		٢ م	٥٠		
٣	اعمال القصارة بالمتر المربع تقديم وعمل قصارة داخلية وخارجية ثلاث طبقات (رشة مسمار ، خشنة ، ناعمة) بمونة الاسمنت والرمل وحسب المواصفات الفنية العامة للمباني الصادرة عن وزارة الاشغال العامة والإسكان مع تركيب الشبك المعدني STRIPS MESH لأنظمة الخدمات وجميع الفواصل	٢ م	٤٥٠		

				<p>بين الأعمدة الخرسانية وجدران الطوب وبين القموط الخرسانية والطوب والزوايا المعدنية ANGLE BEAD للزوايا الخارجية والزوايا المعدنية CORNER MESH للزوايا الداخلية وعلى كامل الارتفاع والسقائل اللازمة للعمل والملدنات حيثما يلزم وكذلك شاملاً أعمال الإيناع ويشمل ايضاً كل ما يلزم لإنجاز العمل كاملاً حسب المواصفات الفنية والمخططات وتعليمات المهندس المشرف والكيل هندسي بدون علاوات بالمتر المربع كيلاً هندسياً .</p> <p>قصارة داخلية ثلاث طبقات للجدران والأسقف وحيثما يلزم.</p>
		٤٥٠	٢ م	<p>أعمال الدهان بالمتر المربع</p> <p>تقديم وعمل دهان لجدران السكن والسقف أملشن فاينل سيك قابل للصل والتطهير (emulsion egg shell) وجهين مقاوم للعفن والماء والرطوبة ، ويشمل السعر الحف والتنعيم والمعجونة وكل ما يلزم بحيث تكون الجدران ملساء تماماً وخالية من العيوب ، على ان يتم تنفيذ الأعمال حسب تعليمات الشركة الصانعة والمواصفة الفنية الصادرة عن وزارة الأشغال وتقديم العينات لاعتمادها من المهندس المشرف</p>
		١٢٠	٢ م	<p>أعمال البلاط</p> <p>تقديم وتركيب وتبليط أرضية السكن الوظيفي وجدران الحمامات والمطبخ بلاط قياس (٦٠×٦٠) سم سماكة لا تقل عن ٨ ملم مانع للترحلق لبلاط الأرضية بالإضافة الي بلاط جدران الحمامات والمطبخ قياس (٣٠×٦٠) سم مزيج من اجود الصناعات العالمية بحيث لا تقل السماكة عن ٦ ملم والسعر يشمل البلاط واجور الايدي العاملة والترويب بمعجونة الروبة الجاهزة الخاصة بحيث تكون سماكة الحل ٢ ملم باستعمال مبادعات بلاستيكية خاصة والسعر يشمل توريد وفرش الحصمة تحت البلاط بالمناسيب التي يحددها المهندس المشرف ويشمل السعر القصارة وجهين باستخدام الودعات خلف بلاط الجدران وكل ما يلزم لإنجاز العمل حسب الاصول وضمن المواصفات الهندسية وتعليمات المهندس المشرف ويشترط تطابق حلول بلاط الأرضيات مع الحلول العمودية لبلاط الجدران شريطة تقديم عينة من البلاط والروبة لاعتمادها من المهندس المشرف حسب الاصول.</p>
		٨٠	٢ م	<p>١- بلاط الأرضيات للغرف والممرات والمطبخ والحمامات (٦٠×٦٠) سم .</p> <p>ب- بلاط الجدران للمطبخ والحمامات قياس (٣٠×٦٠) سم</p>

		٨٥	م.ط	<p>بالمتر الطولي</p> <p>تقديم وتركيب بانيل بلاط (نعل) (Skirting) ارتفاع ١٠ سم وحسب المواصفات الفنية العامة للمباني الصادرة عن وزارة الأشغال العامة والإسكان والسعر يشمل المونة والترويب والتثبيت والتنظيف كما يشمل أيضا كل ما يلزم لإتجاز العمل على أكمل وجه حسب المواصفات الفنية والمخططات وتعليمات المهندس المشرف.</p>	٦
		١٤	م ^٢	<p>اعمال المنجور بالمتر المربع</p> <p>تقديم وتركيب أبواب منجور (Flush Frame) كبس سويد صنف أول درفة واحدة على ان يكون الحلق الرئيسي للدرف من جميع الجهات العمودية والأفقية من خشب السويد ذات مقطع (١٠ x ٤.٥) سم يتم تلبيس الباب بالواح خشب معاكس من الجهتين سماكة (٥ ملم) من اجود الاصناف مع حشوات داخلية من خشب ابيض ذات مقطع (٣.٥ x ٣.٥) سم بحيث تكون مساحة الحشوات تساوي مساحة الفراغ ومنقبة عامودياً للتهوية ولا يسمح بالوصل لتلك الحشوات بل تكون قطعة واحدة ويشمل السعر اعمال الدهان الزيتي (نخب اول) ثلاثة وجوه حسب اللون والنوعية التي يوافق عليها المهندس المشرف بعد الحف والمعالجة والمعجنة والتأسيس وانجاز العمل كاملا حسب المخططات والمواصفات الفنية مع عمل قشاط حول الحلق من الزان سماكة (٣) سم ويعرض الحلق تدهن سلر ولكر حسب الاصول. ويتم تزويد الأبواب بكافة الإكسسوارات بعد اعتمادها من جهاز الاشراف والغال سلندر صناعة اوروبية من اجود الانواع (نخب اول) والايدي من الجهتين من نفس نوعية ومصدر الغال . والمفصلات عدد ثلاثة لكل درفة من الستائلس ستيل او النحاس حسب اختيار المهندس. والسعر يشمل كل ما يلزم لإتجاز الاعمال على أكمل وجه وحسب المواصفات الفنية والمخططات وتعليمات المهندس المشرف .</p>	٧
		١٢	م ^٢	<p>اعمال الالمنيوم بالمتر المربع</p> <p>• تقديم وتركيب شبابيك المنيوم ٦٦ ملم x ٤٢ ملم وإستعمال تيوبوات المنيوم مقطع ١.٦ x ٤٠ x ١٠٠ ملم طولي و ١.٦ x ١٠٠ x ١٠٠ ملم عامودي للقواطع الرأسية والأفقية باللون الذي يحدده المهندس المشرف وطلاع لايقبل عن ١٦ ميكرون مانعة تماما لنفاذ الماء وتسرب الهواء مع الزجاج الخالي من التموجات والفقاقيع سماكة ٦ ملم سادة او مبرز او مغشى مع الحقن بالمعجون المقاوم للعوامل الجوية مع الشبر والسعر يشمل أيضا ماكنة الإغلاق والفتح اليدوي من الستينلس ستيل من اجود الانواع وكل ما يلزم لتنفيذ العمل</p>	٨

			<p>٢ م</p>	<p>على اكمل وجه وحسب تعليمات المهندس المشرف شريطة ان يتم تحديد مقاس كل شبك وموقعه من قبل المهندس المشرف .</p> <ul style="list-style-type: none"> • المنخل من الألمنيوم والزجاج بسماكة ٦ ملم لون حسب اختيار وتعليمات المهندس المشرف. • العجلات للدرف والمنخل من مادة التفلون المقاومة للاحتكاك ومثبتة على قاعدة المنيوم. • الزرافيل والمفصلات المنيوم صناعة أوروبية من اجود الأصناف وزرافيل شبايك (القلاب) من النوع المحوري من الألمنيوم صناعة أوروبية من اجود الأصناف. • الفراشي المزودة بقاطع بلاستيكي لزيادة العزل والإحكام • الكاوتشوك والسيكون الشفاف بقدرة عالية لمنع تسرب المياه من الداخل والخارج. <p>وكل ما يلزم لإتجاز العمل على أكمل وجه وحسب المواصفات والمخططات وتعليمات المهندس ويجب تقديم عينات لجميع الإكسسورات ونماذج للشبايك للمهندس المشرف قبل التركيب .</p> <p>بالمتر المربع .</p>	<p>٩</p>
		<p>٤</p>	<p>٢ م</p>	<p>توريد وتركيب ابواب معدنية عدد ٢ قياس كل باب (٢ × ١) م مكون من هيكل تيوبات وحلق عريض ملبس وجهين صاج سماكة ٢ ملم مع عمل حليات وتشكيلات بواسطة مبسطات الحديد وحسب تعليمات المهندس المشرف مع الحلق والمفصلات عدد ٣ والايادي والزرافيل من اجود الصناعات العالمية والدهان الزيتي وجهين عدا طبقة الاساس وكل ما يلزم لاكمال العمل على اكمل وجه .</p>	

				<p>توريد وتركيب مطبخ المنيوم طول ٦ متر سفلي و ٤ متر علوي شامل الدرف والرفوف ووحدات الجوارير وتوريد وتركيب مجلى مكون من حوضين مع شرف مصنوع من الفولاذ المقاوم للصدأ (ستينلس ستيل لا تقل درجته عن ٣٠٤) و بسماكة لا تقل عن ٠.٨ ملم من أجود الصناعات الأوروبية و السيفون نوع Bottle PVC (Trap) قطر ١.٥ إنش و ضغط ١٠ بار متصل بالفانض و سلسلة مزنبقة و سدة و الصباب المناسب و يشمل التوصيل مع أقرب نقطة FD من مواسير UPVC قطر ٣ إنش و ضغط ١٠ بار ويشمل الوصلات المرنة و محابس الزاوية . مجلى حوض قياس (١٢٠×٦٠) سم من النوع الغاطس وحسب عرض الخزانة مع تزويد المجلى بخلاط كروم ومن النوع الذي يركب على جسم المجلى ومن أجود الأنواع قطر ٠.٥ إنش من أجود الصناعات الأوروبية و يحتوي الخلاط على القطعة الخاصة بتوفير المياه و تكون القطعة مطابقة للمواصفات القياسية الأردنية . والجرانيت مبروم برمة كاملة وبانيل من نفس الجرانيت ، والسعر يشمل التوريد والتركيب والتثبيت وتشغيل المجلى والحنفية وكل ما يلزم لإنجاز العمل وحسب تعليمات المهندس المشرف.</p> <p>أ. خزائن ارضية مع المجلى والرخام وكل ما يلزم.</p> <p>ب. خزائن علوية .</p>	<p>١٠</p>
		٦	م.ط		
		٤	م.ط		
		١١	م.ط	<p>اعمال الدرج الخارجي بالمتر الطولي . تقديم وعمل وتنفيذ درج خارجي من الخرسانة المسلحة قوة كسر ٢٥٠ كغم/سم^٢ والسعر يشمل حديد التسليح بجميع تشكيلاته باستخدام قضبان حديد قطر ١٤ ملم و ١٠ ملم للكانات والاتجاهين والسعر يشمل القواعد والاعمدة والطوبار اللازم لإتمام العمل حسب المواصفات والمخططات الهندسية وتعليمات المهندس المشرف لمدخل السكن من الجهة الجنوبية يبدأ من مدخل السكن صعودا الى الساحة العلوية امام المسجد على ان تكون ابعاد الدرج (طول ١٢ م وبعرض ١.٢ م) وارتفاع الدرجة الواحة (١٥) سم ومسافة الدعسة لا تقل عن (٣٠) سم وحسب المخططات والابعاد والاعتمادات التي يوافق عليها المهندس المشرف .</p>	<p>١١</p>
				المجموع	

رقم البند	وصف البند	الوحدة	الكمية	سعر الوحدة	المبلغ الاجمالي
	<p>الأعمال الميكانيكية و الصحية و الكهربائية :</p> <p>على المقاول التقيد بالمواصفات الواردة في مجلد الخدمات الميكانيكية للمباني / المجلد الثاني - المواصفات الفنية العامة و كودة التصريف الصحي للمباني / المجلد التاسع عشر.</p> <p>على المقاول أن يتخذ جميع الاحتياطات اللازمة بعدم الإضرار بالمبنى القائم ، و ضمان عمل و سلامة الأنظمة و الاجهزة و التمديدات و الشبكات القائمة و أية كوابل كهربائية و كوابل إتصالات و التمديدات الكهربائية (ما لم يطلب إزالتها) في داخل الموقع أو في الموقع العام (منظورة و غير منظورة) و يتحمل المقاول المسؤولية المادية الكاملة لإصلاح أي أعطال أو أضرار يلحقها بالمباني أو بتلك الاجهزة أو الأنظمة أو التمديدات و الشبكات (أو إستبدالها و بنفس المواصفات القائمة) دون أي علاوة على السعر ، و في حالة لزوم أي أعمال فك و إزالة وإعادة تركيب للأعمال الميكانيكية و الكهربائية و لم يرد ذكرها في البنود اللاحقة ، فإنه يتم تنفيذها من قبل المقاول و دون أي علاوة على السعر و دون مطالبات مالية مهما بلغت . كما و يجب أن يضمن المقاول إستمرار عمل الأنظمة القائمة و التي تخدم المبنى من مياه و صرف صحي و التكييف و التدفئة و التهوية و عدم توقفها و تتضمن هذه الاعمال أية تعديلات على شبكة المياه الباردة القائمة و شبكات الصرف الصحي (الداخلية و الخارجية بما في ذلك الشبكات و المناهل) القائمة تتطلبها طبيعة العمل و بحيث تتم حسب تعليمات المهندس المشرف و دون أي علاوة على السعر أو مطالبات مالية . و على المقاول تقديم مخططات تنفيذية واضحة و عينات و كتالوجات لجميع المواد المراد إستخدامها قبل البدء بالتنفيذ واعتمادها و أخذ الموافقة عليها من المهندس المشرف و تدريب كادر صاحب العمل على إستخدام جميع الاعمال الميكانيكية و الكهربائية و دون أي علاوة على السعر أو مطالبات مالية.</p>				
١٢	<p>توريد و تركيب مرحاض عربي مزود بحافة مرتفعة عن البلاط و موطنى للقدمين و ذلك من الفخار المطلي بالصيني الأبيض من أجود الصناعات العالمية (نخب أول) و بقياس لا يقل عن ٦٠*٥٠ سم و عمق لا يزيد عن ١٧ سم و حسب موافقة المهندس المشرف ، مزود بفتحة تدفق افقية تحت مستوى البلاط من الخلف ، يركب له سيفون قطعتين قطر ٤ إنش ضغط لا يقل عن ٦ بار ويتم توصيله بواسطة مواسير U.P.V.C قطر ٤ إنش سماكة ٥.٣ ملم إلى أقرب خط تصريف و تهوية رأسية . و كذلك تزويد المرحاض بصندوق نياجرا من البلاستيك المقوى سعة لا تقل عن ٢ جالون مع عدة الطرد و مزودة بماسورة ضخ من البلاستيك قطر ١.٢٥ (إنش و ربع) مع تزويد الصندوق بكبستين من الكروم للضخ و محبس قطر ٠.٥ إنش على ماسورة التعبئة التي تكون من النوع الزنبركي المزنيق المطلي بالكروم من أفضل الصناعات الأوروبية ، و يزود المرحاض بحنفية كروم أفقية رقية قصيرة قطر ٠.٥ إنش و شطاف يدوي مع البريش و محابس الزاوية اللازمة قطر ٠.٥ إنش من أجود الصناعات الأوروبية. شاملا كافة ما يلزم لإنجاز العمل حسب المواصفات و إرشادات المهندس المشرف .</p>	عدد	١		

		١	عدد	<p>توريد و تركيب مرحاض إفرنجي من الفخار المطلبي بالصيني (أبيض) و بقياس لا يقل عن ٣٧*٦٥ سم و من أجود الصناعات العالمية (نخب أول) و حسب موافقة المهندس المشرف ، و يركب له سيفون بفتحة قياس ٣.٥ إنش و ضغط ٦ بار ويشمل مواسير U.P.V.C من الصنف الأول قطر ٤ إنش سماكة ٥.٣ ملم للتوصيل من المرحاض لغاية مواسير التصريف الرئيسية أو أقرب حفرة تفتيش خارج المبنى . وتشمل تركيب القطع و الوصلات باستعمال المواد الخاصة ، و يزود المرحاض بغطاء و حلق من الميلامين من النوع الثقيل حسب اللون المطلوب و صندوق الطرد من الصيني سعة لا تقل عن ٢ جالون مع ماسورة فانض قطر ١.٥ إنش مع تزويد الصندوق بكبستين من الكروم للضخ و محبس قطر ٠.٥ إنش على ماسورة التهينة التي تكون من النوع الزنبركي المطلبي بالكروم و شطافة يدوية من البلاستيك المقوى مع البريش و محابس الزاوية قطر ٠.٥ إنش من أفضل الصناعات الأوروبية. شاملا كافة ما يلزم لإنجاز العمل حسب المواصفات و إرشادات المهندس المشرف. و يشمل ربط المرحاض على مواسير الصرف الصحي الموجودة و باستخدام المواسير و القطع اللازمة لتصريف الماء إلى أقرب ماسورة صرف صحي أو منهل.</p>	١٣
		٢	عدد	<p>توريد و تركيب مغسلة نصف عامودية مصنوعة من الفخار المطلبي بالصيني الأبيض قياس لا يقل عن (٤٥ * ٥٥) سم و تزويد المغسلة بسيفون (Bottle Trap PVC) متصل بالفانض قطر ١.٢٥ (إنش) و ربع) مع تزويد المغسلة بسلسلة مزنبقة و سدة و الصباب المناسب و يكون من النوع المتحرك مع يد خارجية و كذلك الوصلات المرنة و محابس الزاوية المناسبة من أفضل الصناعات الأوروبية والشمسات و كذلك معدات التركيب و التعليق اللازمة . و يشمل مع كل مغسلة خلط كروم (Gear Type) ذو رقبة طويلة قطر ٠.٥ إنش من أجود الصناعات الأوروبية من النوع الذي يركب على جسم المغسلة و بحيث يحتوي الخلط على القطعة الخاصة بتوفير المياه و تكون القطعة مطابقة للمواصفات القياسية الأردنية . مع كافة ما يلزم من مرابط التثبيت و المعالجة بالسيليكون لنقاط اتصال المغسلة بسيراميك الجدار . و توصيل تصريف المغسلة بواسطة مواسير U.P.V.C قطر ٢ إنش و ضغط ١٠ بار إلى الفلور تراب الأرضي مع كافة ما يلزم و حسب إرشادات و تعليمات المهندس المشرف .</p>	١٤
		٣	عدد	<p>توريد و تركيب مصرف أرضي فلور تراب Floor Trap وسيفون قطعتين مقاوم للأحماض من ال U.P.V.C قطر ٤ إنش ذو مخرج قطر ٤ إنش و مداخل قطر ٢ إنش مع فتحة تنظيف مزودة بسن داخلي ومن أجود الأنواع العالمية و تزويده بغطائين من الستاتلس ستيل أحدهما شبك (مصفاة) و الآخر مصمت قياس ٢٠*٢٠ سم مع كافة ما يلزم لتنفيذ العمل حسب تعليمات وإرشادات المهندس المشرف.</p>	١٥

مواصفة تشطيب السكن الوظيفي في طابق التسوية / مسجد الكمشة الكبير / الزرقاء

		١	عدد	توريد وتركيب مصرف أرضي كلين أوت Clean out و سيفون قطعتين مقاوم للأحماض من ال U.P.V.C قطر ٤ إنش ذو مخرج قطر ٤ إنش مع فتحة تنظيف مزودة بسن داخلي ومن أجود الأنواع العالمية و تزويده بغطاتين من الستاتلس ستيل أحدهما شبك (مصفاة) و الآخر مغلق قياس ٢٠*٢٠ سم مع كافة ما يلزم لتنفيذ العمل حسب تعليمات وإرشادات المهندس المشرف.	١٦
		بالمقطوع	بالمقطوع	توريد وتركيب و فحص مواسير التصريف و التهوية الداخلية الرأسية و الأفقية من مواسير U.P.V.C قطر ٤ إنش ضغط ١٠ بار سماكة ٥.٣ ملم و تكون مطابقة للمواصفة الألمانية رقم DIN ٨٠٦١ و DIN ٨٠٦٢ و السعر يشمل طرابيش النفس و المرابط المعدنية لمواسير التهوية و المرابط الخرسانية في الداخل شاملا جميع القطع مع كافة القطع اللازمة للتركيب و المواد اللاصقة شاملا أي أعمال إنشائية أو حفر و ردم و توصيل خط الصرف إلى أقرب حفرة تفتيش داخل و خارج المبنى و حسب تعليمات المهندس المشرف و حسب كودة الاعمال الميكانيكية المعتمدة من وزارة الأشغال و نقابة المهندسين .	١٧
		بالمقطوع	بالمقطوع	توريد و تركيب و فحص مواسير المجاري الخارجية من مواسير U.P.V.C قطر ٦ إنش ضغط ١٠ بار سماكة ٧.٧ ملم شاملا جميع القطع و طرابيش النفس و المادة اللاصقة و السعر يشمل أعمال الحفریات و الطمم اللازمة و أعمال الخرسانة و الرمل الناعم و الخشن و يكون تنفيذ هذه المواسير حسب كودة الاعمال الميكانيكية المعتمدة من وزارة الأشغال و نقابة المهندسين. و توصيل هذه المواسير بين حفر التفتيش حتى التوصيل إلى حفرة التجميع الرئيسية للمصرف الصحي (الحفرة الامتصاصية) بجانب المسجد و تأسيس مدخل للماسورة في جسم الحفرة الامتصاصية و شبكها عليها و بنشقتها و تركيب رداد على مخرج الماسورة قياس ٦ إنش في المنهل الأخير قبل الحفرة الامتصاصية من أفضل الصناعات الأوروبية .	١٨
		٣	عدد	توريد و تركيب و فحص حفرة تفتيش مصنوعة من البلاستيك الثقيل المخصص للمجاري و بقاعدة و جدران من البلاستيك بسماكة تتحمل ضغط لا يقل عن ١٠ بار من أفضل الصناعات العالمية و حسب اعتماد المهندس المشرف و يحتوي على فتحات دخول بالعدد المناسب بقياس لا يقل عن ٤ إنش و السعر يشمل الحفریات اللازمة و تكسير البلاط و التدعيم و التثبيت بواسطة المرابط الخرسانية و جميع الاعمال الإنشائية و العزل و توصيل مواسير التصريف و تثبيتها بكل منهل حسب الأصول و إعادة التبليط . و يكون الغطاء من النوع الحديدي الثقيل مع مفاتيح عدد ٢ لكل غطاء منهل. قياس ٦٠ سم و الغطاء ٦٠ سم.	١٩
		بالمقطوع	بالمقطوع	تقديم و تركيب و توصيل خط المياه الباردة الرئيسي من الخط الرئيسي من خزانة العداد إلى السطح لتغذية الخزانات العلوية من مواسير البولي إيثيلين عالي الكثافة HDPE ضغط لا يقل عن ١٦ بار، مع كل ما يلزم من قطع و أكواع و شدات وصل و تيهات و نقاصات و محابس بلسان نحاسي مع الحفر في الأرضيات و الجدران و المساحات المزفتة و بحيث لا يزيد عرض الحفر أسفل منسوب الأرض و الأرصفة و الطمم على طبقات و حسب مواصفات وزارة الأشغال	٢٠

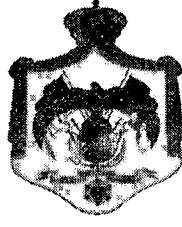
				<p>العامة و إعادة الوضع إلى ما كان عليه و بنفس المواصفات المنفذة و بحيث لا يزيد عن ٤٠ سم و ان لا يقل العمق عن ٦٠ سم أسفل منسوب الأرض المزففة مع كل ما يلزم لإتجاز العمل .</p>
		بالمقطع	بالمقطع	<p>٢١ تقديم وتركيب وتوصيل خط المياه الباردة الرئيسي من الخزانات العلوية على السطح و إلى خزانة التوزيع و نقاط التغذية و ذلك من مواسير فولاذية مجلفنة من الصنف المتوسط بأقطار (٠.٥) و (٠.٧٥) و (١) إنش مع جميع ما يلزم من قطع واكواع وشدات وصل وتيهات ونقاصات وجميع المحابس النحاسية أو البرونزية مع الحفريات في الأرض والجدران وإعادة إصلاحها وجميع ما يلزم لإتجاز العمل أما المواسير تحت الأرض فسيتم عزلها بطقتين من الخيش المشبع بالزفتة الباردة بعد دهانها بالدهان الأساسي المقاوم للصدأ و العزل للمواسير الظاهرة يكون بداهتها بالدهان الأساسي المقاوم للصدأ ثلاثة وجوه (كرومات الزنك أو Oxide Red paint) ويتم تثبيت المواسير على السطح بواسطة ركب خرسانية جاهزة ذات أبعاد ٢٠ x ٢٠ x ٢٠ سم تمرر المواسير من داخلها من خلال سليف مصنوع بنفس مواصفات المواسير أو تمرر من فوقها و تثبت بواسطة مرابط حديدية مكونة من قطعتين تثبت على الركب الخرسانية ويواقع كل (٣) ثلاثة متر طولي وعند كل تغيير بالاتجاه والسعر يشمل كل ما يلزم لإتجاز العمل حسب تعليمات وإرشادات المهندس المشرف.</p>
		١	عدد	<p>٢٢ توريد وتركيب خزانة لعداد المياه من الصاج المجلفن المدهون حراريا و بحجم مناسب بسماكة لا تقل عن ١.٥ ملم مع باب و قفل مع تقديم و تركيب كل ما يلزم لإتمام العمل على أكمل وجه .</p>
		٢	عدد	<p>٢٣ توريد و تركيب خزان ماء إسطواني مصنوع من مواد الخام البولي إيثيلين HDPE المعتمدة من إدارة الأغذية و العقاقير يتكون من طبقات لا تقل عن ٣ طبقات (صنف غذائي) من أجود الصناعات المحلية سعة ٢٠٠٠ لتر شاملا خط المياه المغذي لخزانة التوزيع داخل المنزل و ذلك من مواسير فولاذية مجلفنة بأقطار مناسبة لتوصيل الماء من الخزانات من الصنف المتوسط وعوامة قطر ٤/٣ أنش من نوع الضغط العالي من أفضل الصناعات الأوروبية، وفتحة تنظيف من القاع قطر ٤/٣ أنش مع محبس ، وماسورة فائض وماسورة تغذية وماسورة تعبئة مع المحابس اللازمة من الجوانب و مواسير التهوية مع كافة ما يلزم من قطع و أكواع و تيات و شدات وصل و المحابس اللازمة من أفضل الأنواع العالمية ظاهرا على الجدار من الخارج و حتى الوصول إلى خزانة التمديدات .</p>
		١	عدد	<p>٢٤ توريد و تركيب خزانة توزيع المياه الباردة و الساخنة مصنعة من الصاج المجلفن و المدهون حراريا ضد الصدأ و بسماكة لا تقل عن ١.٨ ملم و عمق ١٠ سم ، مع الباب درفتين تفتح ١٨٠ درجة و ذات مزلاق داخلي و قفل و المفاتيح المناسبة و السعر يشمل تثبيت هذه الخزائن داخل الجدران مع كل ما يلزم من أعمال حفر و نجف وأعمال خرسانية لازمة للتثبيت و حسب تعليمات المهندس المشرف . مقاس الخزانة : (٦٠ * ٦٠ * ٦٠) سم .</p>

		بالمقطوع	بالمقطوع	<p>توريد و تركيب كولكترات نحاسية لا يقل قطرها عن ٣٢ ملم بعدد الفتحات المناسبة لكل كولكتر داخل خزائن توزيع الماء البارد و الساخن من أجود الصناعات الاوروبية تتحمل ضغط لا يقل عن ١٦ بار و السعر يشمل محابس الفصل الرئيسية و الفرعية اللازمة داخل الخزائن المحابس الفرعية عدد (٢) لكل قطعة صحية ذهاب و اياب و شدات الوصل و الهويات الاتوماتيكية و أنواع النجاسة (Female Iron WallPlate Elbow) و كذلك السدات الماتعة لتسرب الأوساخ و الأتربة بين المواسير و السليفات مع تثبيت السليفات بالخرسانة منعاً لإنزلاقها و جميع ما يلزم من قطع لإتجاز العمل حسب المواصفات و إرشادات المهندس المشرف.</p>	٢٥
		بالمقطوع	بالمقطوع	<p>توريد و تركيب شبكة مواسير المياه الباردة و الساخنة من مواسير بلاستيكية حرارية نوع Linked Polyethylene Cross pipes ابتداء من المجمعات النحاسية (Collectors) داخل خزانة التمديدات و لغاية نقاط تزويد القطع الصحية المختلفة بحيث تكون مطابقة للمواصفات القياسية الأردنية ١٠٢١، ١٠٢٢، ١٠٢٣ لعام ١٩٩٥ و تتحمل ضغط لغاية (١٦) بار أو أن تكون مطابقة للمواصفات العالمية لإستخدامات مياه الشرب و مزودة بشهادات الفحص اللازمة و هاداً لكافة القطع الصحية و المغاسل و المتوضآت . و أن يتم توصيل هذه المواسير باستعمال القطع الخاصة شاملاً أنابيب التدكيك البلاستيكية (الملساء) و المصنوعة من متعدد الإيثيلين عالي الكثافة مع كافة ما يلزم لتنفيذ العمل و حسب تعليمات المهندس المشرف . المواسير قطر ١٦ ملم تركيب داخل سليف ٣٢ ملم و المواسير قطر ٢٠ ملم تركيب داخل سليف ٣٨ ملم .</p>	٢٦
	١	عدد		<p>توريد و تركيب سخان ماء كهربائي (كيزر) من أجود الصناعات العالمية سعة ٥٠ لتر و قدرة لا تقل عن ١٥٠٠ واط , مصنوع من طيقتين من الصاج سماكة ٢ ملم للطبقة الداخلية ولا تقل عن ١ ملم للطبقة الخارجية ، معزول ما بين الطبقتين بالبولي بروبيلين الرغوي بسماكة لا تقل عن ٥ سم مع دهان الصاج الخارجي بدهان البوردرة الحراري . شاملاً كافة القطع اللازمة من محابس زاوية و رداد و هوية ووصلات الكروم قطر ٢/١ إنش و الحمالة و الثرموستات . شاملاً التوصيلات الكهربائية من نقاط و مواسير و أسلاك و علب و كبسة التشغيل و لمبة الإشارة حتى لوحة التوزيع.</p>	٢٧
	١	عدد		<p>توريد و تركيب عامود دوش ظاهر على الجدار مصنوع من الكروم و مزود برأس مرش دائري مطلي بالكروم مع خلاط للماء البارد و الساخن قطر ٠.٥ إنش من النوع Gear Type (سكين) لخلط الماء الساخن و البارد و يكون الخلاط ذو فوهتين الأولى مرتفعة ثابتة لعمود الدش و الثانية سفلية ثابتة لحوض الدوش مع مقبض تحويل . و توصيل تصريف الحوض بواسطة مواسير U.P.V.C قطر ٢ إنش و ضغط ١٠ بار إلى الفلور تراب الأرضي مع كافة ما يلزم لإتمام العمل و حسب إرشادات و تعليمات المهندس المشرف . - حمالة الصابون قياس (٣٠*١٥) سم مصنوعة من الستينلس ستيل ٣٠٤ . - علاقة مناشف بعمود أفقي من الستينلس ستيل ٣٠٤ و بطول لا يقل عن (٦٠) سم .</p>	٢٨

		٣	عدد	<p>تقديم و تركيب و فحص و موازنة مراوح شفط هواء من النوع الذي يركب على الشباك أو على الحائط Exhaust Wall or Window Fan من النوع الداسر Propeller type لدورات المياه تكون مزودة بالحماية الحرارية و الكهربائية اللازمة و حسب القدرات و الكميات اللاحقة و السعر يشمل تركيبها على الزجاج مع عمل الفتحة المناسبة في الزجاج مع تحمل كافة تكاليف الكسر أو التلف أو تركيبها على الجدار مع تزويدها بإطار (حلق) من خشب السويد المشيع بالزيت الحار سماكة (١) إنش مع الدهان المناسب بعد التنعيم و المعجنة و تزويدها بخاتق يعمل بالجاذبية Gravity Shutt أو بواسطة ميكانيكية بحيث يفتح عند التشغيل و يغلق عند الإيقاف و ذات مستوى ضجيج لا يزيد عن (٣٥ dB) كما يشمل السعر تقديم و تركيب التمديدات الكهربائية اللازمة شاملة الأسلاك و العلب و المواسير الكهربائية و مفتاح تشغيل يدوي مع لمبة إشارة و تغذيتها بالكهرباء من أقرب مصدر كهربائي و بما يتناسب مع الأحمال و القدرات المطلوبة .</p> <p>مراوح نوع EXF /لا تقل قدرتها عن ٨٠ لتر/ ثانية</p>	٢٩
		١	عدد	<p>تقديم و توريد و فحص و تركيب و تشغيل لوحة كهربائية ١ فاز من اجود الصناعات الاوروبية المعتمدة و تكون غاطسة بالجدار و من النوع المقاوم للصدأ و مدهونة حراريا و لا تقل سماكتها عن ١.٨ ملم و تحتوي على قاطع ١ فاز عدد (١) و قواطع فرعية لا تقل عن (١٠) قواطع لتغذية السكن و يشمل العمل على تمديد خط الكهرباء الرئيسي من والى لوحة ١ فاز الجديدة بقطر ٣*١٠ ملم و يشمل العمل جميع المواسير و العلب و المفف و البرابيش الكهربائية و القاطع اللازمة و يشمل العمل اي اعمال مدنية من حفر أو نجف أو قصارة أو دهان و تأسيس نظام تارض يغطي السكن بشكل كامل و حسب تعليمات المهندس المشرف و كل ما يلزم لإنجاز العمل حسب الاصول.</p>	٣٠
		بالمقطوع	بالمقطوع	<p>توريد و تأسيس و تنفيذ و تشغيل التمديدات الكهربائية اللازمة لشبكة الكهرباء داخل السكن و خارجه و يشمل العمل كامل الدائرة الكهربائية لوحدة الإنارة و الأباريز و المفاتيح و الأجراس و مراوح التهوية و المكيفات كل مكيف على حدة في جميع الغرف و شبكة الهاتف بحد أقصى ثلاث نقاط و نقاط الستلايت و تركيب أسلاك كهربائية جديدة و بأقطار حسب الأحمال لكل خط بشكل كامل لجميع التمديدات ابتداء من لوحة القواطع الرئيسية حتى وحدات الإنارة و الأباريز و يشمل العمل توريد و تركيب أباريز و مفاتيح جديدة في جميع أجزاء السكن من اجود الصناعات العالمية و بنظام ثلاثي للعلب و يشمل العمل التأسيس و تركيب الأسلاك داخل مواسير كهربائية و عمل كل ما يلزم لإنجاز العمل حسب الاصول و يشمل العمل اي اعمال مدنية من حفر أو نجف أو قصارة أو دهان و حسب تعليمات المهندس المشرف.</p>	٣١

مواصفة تشطيب السكن الوظيفي في طابق التسوية / مسجد الكمشة الكبير / الزرقاء

		١٠	عدد	<p>تقديم وتوريد وتركيب وتشغيل وحدات انارة سقفية D³LED قدرة لا تقل عن ٣٠ واط وقطر ٣٠ سم يتم تركيبها لكامل غرف السكن و في الدورات الصحية وفي المطبخ و تركيب جلوب خارجي لباب السكن من النوع المطري IP65 من افضل الصناعات العالمية المعتمدة والموفرة للطاقة ويشمل العمل تركيب وحدات الانارة وتوصيلها بالأسلاك الكهربائية بقطر ١.٥*٣ ملم والمواسير والمرابط والمقف والعلب الغاطسة بالجدار وتوصيلها بمفاتيح انارة جديدة قدرة ١٠ امبير وتوصيلها بلوحة الكهرباء داخل المستودع.</p> <p>وتشمل الاعمال على اي اعمال مدنية وعمل كل ما يلزم لإتجاز العمل حسب الأصول وتعليمات المهندس المشرف.</p>	٣٢
المجموع					



المملكة الاردنية الهاشمية
لجنة سياسات الشراء



دائرة العطاءات الحكومية
Government Tenders Department

الوثيقة القياسية لشراء الأشغال الحكومية التي لا تتجاوز قيمتها التقديرية
(٥٠٠,٠٠٠) دينار لسنة ٢٠٢٤

عمان - المملكة الاردنية الهاشمية

تمهيد

لقد تم اعتماد هذه الوثيقة القياسية من قبل لجنة سياسات الشراء ليتم استخدامها في اجراءات شراء الأشغال التي لا تتجاوز قيمتها التقديرية (٥٠٠,٠٠٠) دينار اردني، وتم تحضير هذه الوثيقة القياسية لمناقصات شراء الاشغال من قبل دائرة العطاءات الحكومية بدعم من البنك الدولي لاستخدامها من قبل كافة الجهات المشتريّة (الجهات والوحدات الحكومية) وفقاً لنظام المشتريات الحكومية الصادر بمقتضى المادتين (١١٤) و (١٢٠) من الدستور، والتعليمات الصادرة بموجبه.

تستخدم هذه الوثيقة القياسية للمناقصات المتعلقة بشراء الأشغال، وتحتوي على جميع الأحكام والشروط التي تحكم مرحلتين أساسيتين في عملية الشراء، تتعلق المرحلة الأولى منها بإجراءات المناقصة بدءاً من نموذج الدعوة للمناقصة تليها التعليمات للمناقصين التي تحتوي على تعليمات عامة لا يجوز تغييرها أو ادخال اية تعديلات عليها من قبل الجهات والوحدات الحكومية، ثم جدول بيانات المناقصة الذي تحدد فيه الجهة المشتريّة و/أو الجهة المستفيدة التعليمات الخاصة المتعلقة بعملية الشراء، وتشمل كذلك معايير التقييم والتأهيل، ونماذج العرض، وتحتوي في جزئها الثاني على "متطلبات الأشغال" والتي تشمل المخططات وجداول الكميات والمواصفات.. الخ، وتتعلق المرحلة الثانية بالعقد الذي يتم توقيعه مع المقاول الفائز، والذي ينظم العلاقة بين أطراف العقد طوال فترة التنفيذ، ويشمل هذا الجزء "الشروط العامة للعقد" والتي تحتوي على الأحكام التعاقدية العامة التي لا تتغير بتغير عملية الشراء ولا يجوز تغييرها أو ادخال اية تعديلات عليها من قبل الجهات والوحدات الحكومية، اما الشروط والبيانات الخاصة بكل عملية شراء فيجب تحديدها في الشروط الخاصة للعقد.

عند استخدام هذه الوثائق يجب تطبيق التأهيل اللاحق على المناقصين، لانها تستخدم في عمليات شراء الأشغال الصغيرة التي لا يتم فيها اجراء التأهيل المسبق للمناقصين.

تستخدم هذه الوثيقة في مناقصات عقود القياس لشراء الأشغال التي يتم الدفع فيها على أساس أسعار ثابتة لبنود الأشغال في الحالة التي يصعب فيها تقدير الكميات النهائية مسبقاً والتي تنفذ وفقاً لجداول الكميات المحسوبة بناء على التصاميم والمخططات المعتمدة، ويمكن استخدامها كذلك في مناقصات عقود المبلغ المقطوع عندما تكون الأشغال محددة جيداً ومن غير المحتمل أن تتغير في الكميات أو المواصفات، ويتم فيها استخدام مفهوم "جداول النشاطات" المسعرة ليتم الدفع على أساس النسبة المئوية لانجاز كل نشاط.

تطبق أحكام نظام المشتريات الحكومية في حال تعارض هذه الوثيقة مع أحكامه. يتم تعديل او اضافة او تغيير أي من احكام هذه الوثيقة بما فيها العقد بقرار من لجنة سياسات الشراء بناء على تنسيب لجنة مراجعة شكاوى الشراء بتوصية من دائرة العطاءات الحكومية.

يعتبر هذا التمهيد جزءاً لا يتجزأ من الوثيقة

وثيقة مناقصة شراء الأشغال

المناقصة: المحلية

اسم المناقصة: إعطاء تشطيب السكن الوظيفي في طابق التسوية / مسجد الكمشة الكبير / الزرقاء

رقم المناقصة: ق/ ٣ / ٢٠٢٦

الجهة المشترية: وزارة الاوقاف والشؤون والمقدسات الاسلامية

الجهة المستفيدة : وزارة الاوقاف والشؤون والمقدسات الاسلامية.

الجهة المسؤولة عن ادارة العقد: وزارة الاوقاف والشؤون والمقدسات الاسلامية.

مصدر التمويل: وزارة الاوقاف / البرامج الوقفية

تاريخ الإصدار: ٢٠٢٦

نموذج الدعوة/ الإعلان لتقديم عروض

المملكة الاردنية الهاشمية
وزارة الاوقاف والشؤون والمقدسات الاسلامية
دعوة لتقديم عروض مناقصة

اسم المناقصة : (تشطيب السكن الوظيفي في طابق التسوية / مسجد الكمشة الكبير / الزرقاء)

رقم المناقصة: [ق/ ٣ / ٢٠٢٦]

الجهة المستفيدة: (وزارة الاوقاف والشؤون والمقدسات الاسلامية)

١. تود [وزارة الاوقاف والشؤون والمقدسات الاسلامية] استخدام جزء من مخصصاتها ضمن " وزارة الاوقاف / البرامج الوقفية." / لتسديد المبالغ المستحقة بموجب عقد (تشطيب السكن الوظيفي في طابق التسوية / مسجد الكمشة الكبير / الزرقاء) ، وستتم الاحالة على (حسب الانظمة المعمول بها)

٢. تدعو وزارة الاوقاف والشؤون والمقدسات الاسلامية المناقصين ذوي الاهلية الى تقديم عروض ل عطاء تشطيب السكن الوظيفي في طابق التسوية / مسجد الكمشة الكبير / الزرقاء

٣. ستتم اجراءات الشراء من خلال مناقصة عامة / " محلية " / وفقا لأحكام نظام المشتريات الحكومية والتعليمات الصادرة بمقتضاه، وهي مفتوحة لكل المناقصين ذوي الاهلية والمصنفين في (سابعة / اشغال عامة) (خامسة / انشاء / صيانة) (ابنية) وعلى المناقص تقديم نسخة عن شهادة التصنيف السارية المفعول، علما بان معايير التأهيل المطلوب توفرها لدى المناقص الفائز محددة في وثائق المناقصة^١.

٤. يمكن للمناقصين المهتمين الحصول على وثائق المناقصة من العنوان المبين أدناه، وبعد دفع ثمن وثائق الشراء غير المستردة والبالغ مقدارها / ٢٥ / دينار اردني، علما بان آخر موعد لشراء وثائق المناقصة هو الساعة الثانية من عصر يوم الاثنين الموافق ٢٠٢٦/٤/١٢، وعلى المناقصين تقديم صورة عن شهادة التصنيف السارية المفعول عند شراء وثائق المناقصة ورخصة مهن سارية المفعول وشهادة تصنيف

٥. آخر موعد لقبول طلبات التوضيح حول وثائق المناقصة هو نهاية الدوام الرسمي الساعة [الثالثة والنصف] من يوم [الثلاثاء] الموافق ٢٠٢٦/٤/١٢، ولن يتم قبول اية استيضاحات تصل بعد هذا التاريخ، على ان تقدم الاستيضاحات الى العنوان [مديرية العطاءات/ مركز الوزارة/ جبل الحسين]

^١ في حالة المناقصة المحدودة استبدل الفقرة (٣) بالآتي: ستتم اجراءات الشراء من خلال مناقصة محدودة وفقا لأحكام نظام المشتريات الحكومية والتعليمات الصادرة بمقتضاه، وعلى المناقص تقديم نسخة عن شهادة التصنيف السارية المفعول، علما بان معايير التأهيل المطلوب توفرها لدى المناقص الفائز محددة في وثائق الشراء ."

٦. ستقوم الجهة المشتريّة والجهة المستفيدة بتنظيم زيارة لموقع المشروع، لا يوجد
٧. يجب ايداع العروض والنسخة الاصلية من تأمين دخول العطاء في صندوق
العطاءات / مديرية العطاءات / جبل الحسين قبل موعد ايداع العروض الساعة الثانية
من ظهر يوم الاثنين الموافق ٢٠٢٦/٤/٢٠

٨. يجب أن تكون العروض سارية لمدة ٩٠ يوم كما هو مبين في جدول بيانات
المناقصة اعتباراً من تاريخ آخر موعد لإيداع العروض
٩. يجب أن يرفق مع كل عرض وفي مغلف منفصل تأمين دخول العطاء على شكل كفالة
بنكية أو شيك مصدق صادرة عن أحد البنوك العاملة في المملكة حسب المتطلبات
التالية:

- اسم المناقصة: تشطيب السكن الوظيفي في طابق التسوية / مسجد الكمشة الكبير / الزرقاء.
- رقم المناقصة: ق/٢٠٢٦/٣
- اسم المستفيد: وزارة الاوقاف والشؤون والمقدسات الاسلامية أو وزير الاوقاف
بالإضافة الى وظيفته

- قيمة تأمين دخول العطاء: ٣٪ (من السعر المقدم) كفالة بنكية أو شيك مصدق
مدة سريان التأمين: ٩٠ يوم من تاريخ موعد تقديم العروض
- اسم المناقض كما هو وارد في شهادة التصنيف الصادرة عن دائرة العطاءات
الحكومية:

- سوف يتم رفض أي عرض غير مرفق بتأمين دخول العطاء.
- تحفظ لجنة العطاءات لنفسها الحق في رفض كل العروض المقدمة اليها او الغاء
اجراءات او اعادة طرح العطاء دون ابداء اسباب ودون ان يترتب عليها اي
التزامات مالية او قانونية

١٠. سيتم رفض العرض الذي يصل بعد التاريخ والوقت المحددين، وسيتم فتح
العروض بحضور ممثلي المناقصين الذين يرغبون في ذلك في العنوان المبين أدناه في
[قاعة الاجتماعات مبني الوزارة]

١١. العنوان المذكور اعلاه هو جبل الحسين ص ب ٦٥٩ عمان ١١١١٨ الاردن هاتف
+٩٦٢٦ ٥٦٦٦١٤١

١٢. الالتزام بالنماذج نماذج العقد في القسم الثامن

١٣. علي المناقص تعبئة نموذج كتاب عرض المناقصة ورفاقه مع وثائق العطاء وفي
حال عدم تعبئة النموذج يحق للجنة الشراء استبعاد العرض المقدم

القسم الثاني - جدول بيانات المناقصة

Bid Data Sheet

التعديل او التوضيح للتعليمات للمناقصين	رقم الفقرة في التعليمات للمناقصين
أ. أحكام عامة	
<p>اسم المناقصة: <u>عطاء بشطيب السكن الوظيفي في طابق الترميم / مسجد الكمشة الكبير</u> <u>/ الزرقاء رقم المناقصة: ق/٣/٢٠٢٦</u> اسم الجهة المشرية: (وزارة الأوقاف والشؤون والمقدسات الاسلامية) اسم الجهة المستفيدة: (وزارة الأوقاف والشؤون والمقدسات الاسلامية) الجهة المسؤولة عن إدارة العقد: (وزارة الاوقاف والشؤون والمقدسات الاسلامية) <u>الأشغال: تفتيح بالطوب لجدران داخلية وخارجية مع القسارة والبلاط والدهان</u> <u>وأعمال الكهرباء والميكانيك</u></p>	١.١
<p><u>نظام الشراء الالكتروني:</u> <u>الطرح بالصحف اليومية</u></p>	١.٢
<p><u>مصدر التمويل: وزارة الاوقاف / البرامج الوقفية</u></p>	٢.١
<p>تقديم المناقصات على شكل الائتلاف: <u>غير مسموح</u> [] به.</p>	٤.١
<p>مجال التصنيف: [حسب الاعلان] . الاختصاص: [حسب الاعلان] . الفئة: [حسب الاعلان] .</p>	٤.٣
<p>يمكن الاطلاع على قائمة المناقصين المحرومين من المشاركة في عمليات الشراء على البوابة الالكترونية موقع دائرة العطاءات الحكومية</p>	٤.٤

٥.١	قائمة الدول الخاضعة للحظر أو المقاطعة بموجب قانون أو لوائح رسمية تحظر العلاقات التجارية مع تلك الدولة: لاينطبق
ب. وثائق المناقصة	
٧.١	لأغراض طلب توضيح وثائق المناقصة فقط، تقدم الاستيضاحات لدي مديرية العطاءات في مركز الوزارة/جبل الحسين مبني رقم ب الطابق الرابع الموعد النهائي لاستلام طلبات التوضيح هو: آخر موعد لقبول طلبات التوضيح حول وثائق المناقصة هو نهاية الدوام الرسمي الساعة [الثالثة والنصف] من يوم [الثلاثاء] الموافق ٢٠٢٦/٤/١٤
٧.١	الموقع الإلكتروني للجهة المشتريّة: www.awqaf.gov.jo
٧.٤	اجتماع ما قبل المناقص ✓ للاستفسار عن العطاء للتواصل مع مدير الانشاءات المهندس أمين البكري هاتف ٠٧٩٩١٢٣٦١٢ أو المهندس زياد الحميدة هاتف ٠٧٩٧٧١٦١٥٢ زيارة الموقع: ولزيارة الموقع اتواصل الإمام المشرف السيد ظلال الزواهرت ٠٧٨٥٦٥٣٥٧٦
٨.٣	سيتم الاعلان عن التعديل على وثائق المناقصة بالوسيلة التالية: ملاحق صادرة وبلاغ المناقصين المشاركين في المناقص
ج. إعداد العروض	
١٠.١	لغة العرض هي: اللغة العربية تعتمد اللغة " اللغة العربية " في المراسلات بين الجهة المشتريّة والمناقصين. تعتمد اللغة " اللغة العربية " لأغراض ترجمة الوثائق المعززة والمواد المطبوعة.
١١.١ (ب)	الجدول التالية مطلوب استكمالها وتسليمها من قبل المناقصين: جميع وثائق العطاء المستلمة موقعة ومختومة ومعبأة ومدعمة بالوثائق وحسب ما هو مطلوب
١١.١ (ي) (ط)	مدونة قواعد السلوك لموظفي المقاول : غير مطبق يجب على المناقص أن يقدم ضمن عرضه مدونة قواعد السلوك التي ستطبق

<p>البيئية والاجتماعية (ESHS) بموجب العقد، ويجب على المناقص لهذا الغرض استخدام نموذج مدونة قواعد السلوك المنصوص عليه في القسم الرابع - نماذج العرض، ولا يجوز ادخال أي تعديلات جوهرية على هذا النموذج، باستثناء أنه يجوز للمناقص تقديم متطلبات إضافية مراعاة لقضايا/ مخاطر محددة في العقد.</p> <p>إقرار الالتزام بتنفيذ خطة الإدارة البيئية والاجتماعية (ESMP): غير مطبق</p> <p>على المناقص أن يقدم كجزء من عرضه إقرار الالتزام بتنفيذ خطة الإدارة البيئية والاجتماعية (ESMP) التي أعدتها الجهة المستفيدة كجزء من القسم الخامس - متطلبات الأشغال من وثائق المناقصة إذا تم إحالة العقد عليه، وعليه لهذا الغرض استخدام نموذج الإقرار الوارد في القسم الرابع - نماذج العرض. ويتعين على المقاول تنفيذ خطة الإدارة البيئية والاجتماعية (ESMP)، وفقاً للفقرة (٤.١) من الشروط العامة للعقد.</p>	
<p>١- السعر المقدم من المناقص "لا يخضع للتعديل فيما يخص زيادة أو نقصان الكميات</p> <p>٢- السعر المقدم من المناقص يخضع للتعديل فيما يخص تغيير التكاليف</p> <p>٣- السعر المقدم من المناقص يخضع للتعديل فيما يخص تغيير التشريعات</p>	<p>١٣.٥</p>
<p>الرسوم والضرائب والرسوم الجمركية</p> <p>[الإسعار غير شاملة الضريبة العامة للمبيعات]</p>	<p>١٣.٧</p>
<p>يجب أن تكون أسعار الوحدة والأسعار المقدمة من المناقص بالدينار الأردني</p>	<p>١٤.١</p>
<p>فترة صلاحية العرض: يجب أن يبقى العرض صالحاً لمدة ٩٠/ يوماً اعتباراً من تاريخ آخر موعد لإيداع العروض</p>	<p>١٧.١</p>
<p>يجب أن يشمل العرض تأمين دخول العطاء على شكل كفالة بنكية، أو شيك بنكي مصدق، ويجب أن يكون التأمين صادراً عن أحد البنوك العاملة في المملكة، وإذا كان التأمين على شكل كفالة بنكية فيجب أن يكون وفق النموذج الموجود في القسم الرابع - "نماذج العرض"، وتكون قيمة وعملة التأمين:</p> <p>(٣) % من قيمة عرض المناقص الاجمالية</p>	<p>١٨.١ ١٨.٢</p>
<p>يجب أن يكون تأمين دخول العطاء ساري المفعول لفترة ٩٠ يوم اعتباراً من تاريخ آخر موعد لإيداع العروض</p>	<p>ج/١٨.٢</p>
<p>يجب تقديم (٢) نسخة غير أصلية بالإضافة إلى النسخة الأصلية من العرض: لا ينطبق</p>	<p>١٩.١</p>

١٩.٣	التأكيد الخطي بتفويض من سيقوم بالتوقيع نيابة عن المناقص يجب أن يحتوي على: كتاب تفويض/سجل تجاري حديث يبين إتمام المفوضين بالتوقيع في حال وجود تفويض
	د: تقديم وفتح العروض
٢١.١	عنوان الجهة المشتريه لأغراض تقديم العروض فقط: مديرية العطاءات مركز الوزارة/جبل الحسين آخر موعد لتقديم العروض: التاريخ: الساعة الثانية عصرا من يوم (الاثنين الموافق ٢٠٢٦/٤/٢٠) وسيتم فتح العروض في قاعة الاجتماعات في مركز الوزارة تقديم العروض الكترونيا: غير مطبق
٢٤.١	: مكان فتح العروض: مبني الوزارة مكان فتح العروض: قاعة الاجتماعات سيتم فتح مغلقات العروض في العنوان والتاريخ والوقت التالي: موعد فتح العروض: التاريخ: الاثنين الموافق ٢٠٢٦/٤/٢٠ الوقت: الساعة الثانية والنصف عصرا فتح العروض الكترونيا: لا يوجد سكنون إجراءات فتح العروض ورقيا لدى مديرية العطاءات في مركز الوزارة. حضور جلسة فتح العروض: سيكون خيار حضور جلسة فتح العروض. متاحا الفاكس: ٠٠٩٦٢٦٥٦٠٢٢٥٤
	هـ- تقييم العروض
٣٠.١	الأفضلية السعرية للمنشآت الصغيرة والمتوسطة: لا تنطبق الأفضلية السعرية لدعم المرأة والشباب والأشخاص ذوي الإعاقة: لا تنطبق
٣١.١	المقاولون الفرعيون: لا ينطبق
٣١.٢	المقاولون الفرعيون: لا ينطبق
٣١.٣	لا ينطبق نسبة الاعمال التي يجب على المناقص أن يتعاقد فيها مع مقاولين فرعيين من أهالي المحافظة التي سيتم تنفيذ المشروع فيها: ١٠%

<p>لا تنطبق أجزاء الأشغال التي تسمح الجهة المشتري للمناقصين باقتراح مقاولين فرعيين متخصصين لها هي: أ. ب. ج. بالنسبة لأجزاء الأشغال المحددة أعلاه التي قد تتطلب مقاولين فرعيين متخصصين، ستم إضافة المؤهلات ذات الصلة للمقاولين الفرعيين المتخصصين المقترحين إلى مؤهلات المناقص لأغراض التقييم</p>	<p>٣١.٤</p>
<p>الطريقة التي سيتم من خلالها الاعلان عن الاحالة المبدئية للعقد (العقود) وفق أي من الحالات التالية: أ. <u>الإعلان على لوحة اعلانات الجهة المشتري</u> ب. <u>الإشعار على عنوان المناقص WHATSAPP</u> ج. <u>الإشعار الخطي للمناقصين المشاركين في المناقصة</u> د. <u>الإعلان على الموقع الإلكتروني للجهة المشتري</u></p>	<p>٣٩.١</p>
<p>و- احالة العقد</p>	
<p>الفترة المحددة لاحضار تأمين حسن التنفيذ، ودفع الرسوم المقررة وتوقيع العقد: <u>اسبوع من تاريخ استلام قرار الاحالة</u></p>	<p>٤٣.١ و ٤٣.٣ و ٤٤.١</p>
<p>الرسوم المقررة: <u>حسب الأنظمة المعمول بها</u></p>	<p>٤٣.٣</p>
<p>على المناقص تقديم اعتراضه الخطي على قرارات لجان الشراء المتعلقة بالاحالة المبدئية أو اي قرار يتعلق بالمناقصة أو إجراءات الشراء خلال اربعة ايام عمل</p>	<p>٤٥.٣</p>

القسم الرابع - نماذج العرض

Bid Forms

جدول النماذج

٥٧	نموذج كتاب عرض المناقصة
٦٠	نموذج جدول كميات (عقد القياس)
٦١	نموذج جدول نشاطات (عقد المبلغ المقطوع)
٦٢	العرض الفني
٦٣	نموذج إقرار المناقص بالالتزام بتنفيذ خطة الإدارة البيئية والاجتماعية
٦٥	نموذج مدونة قواعد السلوك لمستخدمي المقاول (ES)
٦٧	نموذج جدول معدات المناقص
٦٨	نموذج جدول مستخدمي المناقص / ممثل المقاول والمستخدمين الرئيسيين
٧٠	مؤهلات المناقص
٧١	نموذج الأهلية (١) - معلومات المناقص
٧٢	نموذج الأهلية (٢) - معلومات المناقص إذا كان انتلافاً
٧٣	نموذج اتفاقية الائتلاف
٧٤	النموذج المالي - الوضع والأداء المالي
٧٦	نموذج الخبرات العامة في مجال الأشغال
٧٨	نموذج الخبرات المحددة في مجال الأشغال المشابهة
٨٠	نموذج تأمين دخول العطاء (كفالة بنكية)
	إقرارات
٨٢	نموذج إقرار متعلق بالدفعات الأخرى
٨٣	نموذج إقرار متعلق بالدفعات الممنوعة

- وإذا لم يتم تحديد فترة لصلاحيّة العرض في الفقرة (١٧.١) فستستمر صلاحية عرضنا لمدة (٩٠) يوماً من الموعد النهائي لتسليم العروض، وسيبقى عرضنا هذا ملزماً لنا طوال فترة الصلاحيّة؛
٧. تأمين حسن التنفيذ: نلتزم إذا تم قبول عرضنا وإحالة الاتفاقية الإطارية علينا بإحضار تأمين حسن التنفيذ وفقاً لوثائق المناقصة؛
٨. عرض واحد لكل مناقص: نحن لا نقدم أي عرض آخر كمناقص منفرد، ولا نشارك في أي عرض آخر كعضو في ائتلاف أو كمقاول فرعي؛
٩. لا تضارب في المصالح: ليس لدينا أي تضارب في المصالح وفقاً للفقرة (٤.٢) من التعليمات للمناقصين؛
١٠. الحرمان: لا نخضع نحن وأي من فروعنا أو الشركات التابعة لنا أو أي من المقاولين الفرعيين أو الموردين أو المستشارين أو مقدمي الخدمات لأي جزء من الأشغال لعقوبة الحرمان وفقاً لنظام المشتريات الحكومية، ولنسأ فاقدين للأهلية بموجب القوانين الرسمية الأردنية.
١١. لا إلتزام بالشراء: إننا ندرك أنه لا يوجد أي التزام من الجهة المشتريّة/أو الجهة المستفيدة أو الجهة المسؤولة عن إدارة العقد حسب واقع الحال لشراء أية أشغال من أي متعهد طرف في الاتفاقية الإطارية خلال مدة الاتفاقية؛
١٢. لا تعهدات أو وعود بخصوص عقود الشراء: نؤكد أنه لم يقدم إلينا أي تعهد أو وعد أو إلتزام من قبل الجهة المشتريّة/ أو الجهة المستفيدة أو الجهة المسؤولة عن إدارة العقد حسب واقع الحال فيما يتعلق بإجمالي الكميات أو قيمة الأشغال التي يمكن شراؤها بموجب الاتفاقية الإطارية، ونحن نُقر ونوافق على أننا لم نُقدم هذا العرض على أساس أي تعهد أو وعد أو التزام كهذا.
١٣. عدم الإلتزام بالقبول: إننا ندرك بأنكم لستم ملزمين بقبول العرض الأقل سعراً أو أي عرض آخر تستلمونه في مرحلة الشراء الرئيسية هذه
١٤. الاحتيال والفساد: نشهد بموجب هذا أننا قد اتخذنا الخطوات اللازمة لضمان عدم تورط أي شخص يتصرف باسمنا أو نيابة عنا في أي نوع من الاحتيال والفساد؛

اسم المناقص:

اسم المفوض بالتوقيع نيابة عن المناقص:

التوقيع:

الوظيفة:

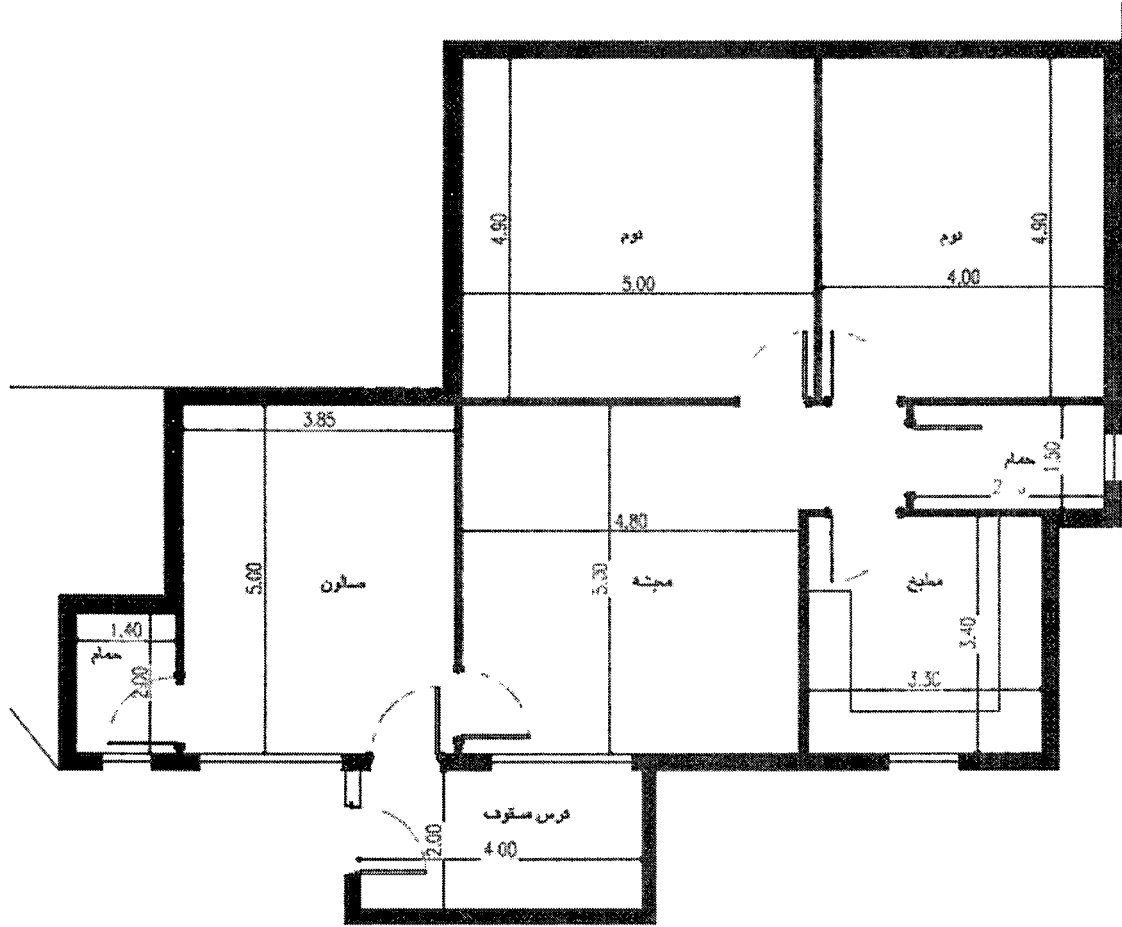
ختم المناقص:

التاريخ:

١. ممثل المقاول والمستخدمون الرئيسيون
على المناقص أن يثبت أنه سيكون لديه ممثل مؤهل بشكل مناسب ومستخدمين رئيسيين مؤهلين
بشكل مناسب كما هو محدد في الجدول أدناه.

على المناقص تقديم التفاصيل اللازمة عن ممثل المقاول والمستخدمين الرئيسيين الذين يعتبرهم
المناقص مناسبين لتنفيذ العقد، إلى جانب مؤهلاتهم الأكاديمية وخبراتهم العملية، ويجب على
المناقص إكمال النماذج ذات الصلة في القسم الرابع – "نماذج العرض".
في حال رغبة المناقص استبدال أي من المستخدمين الرئيسيين أثناء تنفيذ العقد على المناقص أن
يطلب موافقة صاحب العمل (الجهة المسؤولة عن إدارة العقد)). على أن تكون مؤهلاته وخبرته
مكافئة أو أفضل من المستخدم المرشح الأصلي.

الرقم	الوظيفة	المؤهل العلمي	إجمالي الخبرة في الاشغال (بالسنوات)	الخبرة في تنفيذ الاشغال المشابهة (بالسنوات)
١				
٢				
٣				
٤				
٥				
٦				



Supplementary Information

١- الشروط المرجعية نظام الاشغال واللوازم لوزارة الوقاف رقم (١) لسنة ٢٠٠٢ وتعليماته ونظام المشتريات الحكومية رقم (٨) لسنة ٢٠٢٢ وتعليماته و الوثيقة القياسية هي المرجعية العقدية للعطاء وللإطلاع على الوثيقة القياسية للعطاءات التي لا تزيد عن ٥٠٠٠٠٠٠ دينار زيارة موقع دائرة العطاءات الحكومية .

٢ - يقر المناقص بأن العنوان المذكور بنسخة العطاء هو العنوان الصحيح لاستقبال المراسلات وان اي تبليغ يتم عبر الوسائل الالكترونية و / او وسائل التواصل الاجتماعي يرسل له على هذا العنوان يعتبر تبليغا قانونيا

القسم السابع

الشروط الخاصة للعقد

يشمل هذه القسم الشروط التي تكمل أو تحدد أو توضح الشروط العامة للعقد، وفي حالة وجود تعارض فإن الأحكام الواردة في الشروط الخاصة تسود على تلك الواردة في الشروط العامة

رقم الفقرة في الشروط العامة	التعديلات والإضافات والملاحق للشروط العامة للعقد
١.١.٤	اسم صاحب العمل (الجهة المسؤولة عن إدارة العقد): وزارة الاوقاف والشؤون والمقدسات الاسلامية، عنوانه: (عمان/ جبل الحسين).
١.١.٥	اسم المقاول: عنوانه:
١.١.٩	مدة الإنجاز: (٤٥ يوماً تقويمياً من تاريخ امر المباشرة)
١.٥	لغة الاتصالات: اللغة العربية.
٢.١	تاريخ (تواريخ) توفير الموقع: ٧ ايام تقويمية من تاريخ امر المباشرة اوقات دخول الموقع: اوقات العمل الرسمي اليومية
٣.١	الشخص المفوض عن صاحب العمل: عطوفة الامين العام او من يفوضه
٣.٢	ممثل صاحب العمل: لجنة تكلف من قبل عطوفة الامين
٤.٥	الحد الأقصى لمجموع المقاولات الفرعية : لا ينطبق
٤.٦	تأمين حسن التنفيذ : يجب أن يكون تأمين حسن التنفيذ على شكل (كفالة بنكية) أو (شيك مصدق) صادرة من أحد البنوك العاملة في المملكة وبنسبة ١٠% من قيمة العقد المقبولة وبنفس العملة ولمدة عام واحد
٤.٧	قيمة تأمين المسؤولية عن اصلاح العيوب: ٥% من قيمة العقد الفعلية بعد الانجاز (كفالة بنكية او شيك مصدق) ولمدة عام واحد

٥.١	التصميم المطلوب من المقاول : المخططات التنفيذية ومخططات ASBUILT
٧.٢	الفترة التي يجب على المقاول ان يقدم الى صاحب العمل خلالها برنامج تنفيذ الاشغال ١٠ يوما من تاريخ امر المباشرة الشكل الذي يجب ان يقدم به المقاول برنامج تنفيذ الاشغال: برنامج خطي او حسب طلب المهندس المشرف
٧.٤	قيمة تعويضات التأخير: (٣٥) دينار عن كل يوم تأخير الحد الأقصى لقيمة تعويضات التأخير: ١٥% من قيمة العقد المقبولة، وبنفس عمله العقد
٩.١	فترة اصلاح العيوب: [٣٦٥] يوما تقويميا من تاريخ استلام الاشغال استلاما اوليا بدون نواقص وفقا للفقرة (٨.٢).
١٠.٢	جداول العمل بالمياومة: لا يطبق
١٠.٦	المواد التي تخضع لتعديل الأسعار بسبب تغير التكاليف: حسب تعاميم وزارة الاشغال
١١.١	تقدير قيمة الاشغال: بالكيل الهندسي وحسب جدول الكميات
١١.٢	قيمة الدفعة المقدمة: لا تطبق
١١.٣	النسبة المئوية من قيمة المواد والتجهيزات الآلية التي يتم توريدها الى الموقع: ١٠%
١١.٤	نسبة المحتجزات: ١٠% من قيمة كل دفعة وبحد أقصى ٥% من قيمة العطاء.
١١.٤	الحد الأدنى لقيمة الدفعة المرهنية: ٦ * (القيمة المقبولة للعقد/مدة العقد بالأشهر) دينار أردني
١١.٧	عملة الدفع: ["الدينار الأردني"].
١١.٨	نسبة الفائدة على الدفعات المتأخرة: (٥%) سنويا.
١٤.١	التأمينات المطلوب من المقاول استصدارها:
١٤.٢ و	أ. الاشغال بما فيها المواد والتجهيزات الآلية: (١١٥%) من قيمة العقد.

<p>ب. معدات المقاول: قيمة الاستبدال بالكامل. ج. الطرف الثالث: (٢٠,٠٠٠) دينار عن كل حادث منفرد مهما بلغ عدد الحوادث. د. المستخدمون والعمال: (٢٠,٠٠٠) دينار عن كل حادث منفرد مهما بلغ عدد الحوادث.</p>	
<p>١- الجهة التي تعيين أعضاء مجلس فض الخلافات في حال عدم الاتفاق بين الفريقين: عدم اللجوء الى التحكيم في حالة نشوب نزاع بين الفريقين حول تنفيذ بنود هذا العطاء وما قد ينشأ عنه او اية منازعة تتصل بالعلاقة بين الفريقين تكون محاكم قصر العدل عمان المختصة للنظر في هذا النزاع والفصل فيه.</p>	<p>١٥.١</p>
<p>تتم التسوية النهائية لأي خلاف صدر بشأنه إشعار بعدم الرضى بواسطة : المحاكم المختصة</p>	<p>١٥.٣</p>

القسم الثامن - نماذج العقد

Contract Forms

يحتوي هذا الجزء على النماذج التي ستشكل جزءاً من العقد بعد تعيبتها، أما النماذج الخاصة بكفالة حسن التنفيذ، والكفالة البنكية للدفعة المقدمة فسيتم طلبها فقط من قبل المناقص الذي فاز بالمناقصة بعد إحالة العقد عليه.

جدول النماذج

	١. نموذج كتاب القبول
	٢. نموذج اتفاقية العقد
	٣. نموذج تأمين حسن التنفيذ (كفالة بنكية)
	٤. نموذج تأمين الدفعة المقدمة (كفالة بنكية)
	٥. نموذج تأمين اصلاح العيوب (كفالة بنكية)
	٦. نموذج مخالصة عن دفعة الإنجاز عند تسلم الأشغال
	٧. نموذج إقرار بالمخالصة
	٨. نموذج اتفاقية فض الخلافات
	٩. نموذج الإفصاح
	١٠. جدول الاتعاب

١. نموذج تأمين حسن التنفيذ (كفالة بنكية)

[ترويسة البنك]

[يملاً البنك، بطلب من المناقص الفائز، هذا النموذج بحسب التعليمات المشار إليها بين الأقواس]

المستفيد: [أدخل الاسم الكامل للجهة المستفيدة وعنوانها].

التاريخ: [أدخل التاريخ].

اسم ورقم المناقصة: [أدخل اسم ورقم المناقصة].

كفالة حسن تنفيذ رقم: [أدخل الرقم].

اسم وعنوان البنك: [أدخل اسم البنك وعنوان الفرع المصدر للكفالة].

حيث ان [أدخل اسم المقاول] (يسمى فيما يلي "المقاول") قد تقدم بعرض للمناقصة [أدخل رقم المناقصة]، لتنفيذ [أدخل وصفا مختصرا للاشغال]، وأنه قد تم إعلاننا بأن العقد قد احيل عليه، وان كفالة حسن التنفيذ مطلوبة وفق شروط العقد.

وبناء على طلب من المقاول، نحن [أدخل اسم البنك] نلتزم التزاما لا رجعة فيه بموجب هذه الكفالة بدفع أي مبلغ أو مبالغ لا تتجاوز في مجملها مبلغ [أدخل المبلغ بالأرقام] ([أدخل المبلغ بالكلمات] [أدخل العملة] دون تحفظ أو شرط فور تسلمنا منكم أول طلب خطي يفيد بأن المقاول قد رفض أو أخفق في تنفيذ أي من التزاماته بموجب العقد، دون الحاجة لتقديم اي تبرير من قبلكم.

تنتهي صلاحية هذه الكفالة في [أدخل التاريخ] ما لم يتم تجديدها أو تمديدتها بناء على طلب منكم، وأي طلب للدفع بموجب هذه الكفالة يجب أن نستلمه في هذا البنك في ذلك التاريخ أو قبله.

اسم الممثل المفوض للبنك: [أدخل اسم الممثل المفوض للبنك].

توقيع الممثل المفوض: [أدخل توقيع الممثل المفوض للبنك].

وظيفة الممثل المفوض: [أدخل وظيفة الممثل المفوض للبنك].

التاريخ: [أدخل تاريخ اصدار الكفالة].

٢. نموذج تأمين حسن التنفيذ (كفالة بنكية)

[ترويسة البنك]

[يملأ البنك، بطلب من المناقص الفائز، هذا النموذج بحسب التعليمات المشار إليها بين الأقواس]

المستفيد : [أدخل الاسم الكامل للجهة المستفيدة وعنوانها].

التاريخ: [أدخل التاريخ].

اسم ورقم المناقصة: [أدخل اسم ورقم المناقصة].

كفالة حسن تنفيذ رقم : [أدخل الرقم].

اسم وعنوان البنك: [أدخل اسم البنك وعنوان الفرع المصدر للكفالة].

حيث ان [أدخل اسم المقاول] (يسمى فيما يلي "المقاول") قد تقدم بعرض للمناقصة [أدخل رقم المناقصة]، لتنفيذ [أدخل وصفا مختصرا للاشغال]، وأنه قد تم إعلاننا بأن العقد قد احيل عليه، وان كفالة حسن التنفيذ مطلوبة وفق شروط العقد.

وبناء على طلب من المقاول، نحن [أدخل اسم البنك] نلتزم التزاما لا رجعة فيه بموجب هذه الكفالة بدفع أي مبلغ أو مبالغ لا تتجاوز في مجملها مبلغ [أدخل المبلغ بالأرقام] ([أدخل المبلغ بالكلمات] [أدخل العملة] دون تحفظ أو شرط فور تسلمنا منكم أول طلب خطي يفيد بأن المقاول قد رفض أو أخفق في تنفيذ أي من التزاماته بموجب العقد، دون الحاجة لتقديم أي تبرير من قبلكم.

تنتهي صلاحية هذه الكفالة في [أدخل التاريخ] ما لم يتم تجديدها أو تمديدتها بناء على طلب منكم، وأي طلب للدفع بموجب هذه الكفالة يجب أن نستلمه في هذا البنك في ذلك التاريخ أو قبله.

اسم الممثل المفوض للبنك: [أدخل اسم الممثل المفوض للبنك].

توقيع الممثل المفوض: [أدخل توقيع الممثل المفوض للبنك].

وظيفة الممثل المفوض: [أدخل وظيفة الممثل المفوض للبنك].

التاريخ: [أدخل تاريخ اصدار الكفالة].

٣. نموذج تأمين الدفعة المقدمة (كفالة بنكية)

[ترويسة البنك]

[يمثل البنك بطلب من المناقص الفائز، هذا النموذج بحسب التعليمات المشار إليها بين الأقواس]

المستفيد: [أدخل اسم الجهة المستفيدة وعنوانها]

التاريخ: [أدخل التاريخ].

اسم ورقم العقد: [أدخل اسم ورقم العقد].

كفالة دفعة مقدمة رقم: [أدخل رقم الكفالة].

اسم وعنوان البنك: [أدخل اسم البنك وعنوان الفرع المصدر].

حيث ان [أدخل اسم المقاول الكامل وعنوانه] (يسمى فيما يلي "المقاول") قد دخل في عقد رقم [أدخل اسم ورقم العقد] مع الجهة المستفيدة والمؤرخ في [أدخل تاريخ اتفاقية العقد]، لتنفيذ [أدخل اسم العقد ووصف مختصر للاشغال المطلوب تنفيذها] (يسمى فيما يلي بـ "العقد")، وحيث اننا نعلم انه وفق شروط العقد، يجب تقديم كفالة دفعة مقدمة للحصول على هذه الدفعة.

وبناء على طلب المقاول، نحن [أدخل اسم البنك] نلتزم التزاما لا رجعة فيه بدفع أي مبلغ أو مبالغ لا تتجاوز بمجموعها مبلغ [أدخل المبلغ بالأرقام] [أدخل المبلغ بالكلمات] [أدخل العملة]^٢ فور تسليمنا منكم أول طلب خطي يفيد بان المقاول:

١. قد قام باستخدام مبلغ الدفعة المقدمة لأغراض أخرى غير تكاليف التحضيرات المتعلقة بتنفيذ الأشغال؛ أو

٢. قد فشل في سداد المبلغ المدفوع مقدما بحسب ما تضمنته شروط العقد، على أن يتم تحديد المبلغ الذي فشل مقدم الطلب في سداه. وذلك بصرف النظر عن أي اعتراض أو تحفظ يبديه المقاول.

يشترط لدفع أي مطالبة أو دفعة بموجب هذه الكفالة أن يكون المقاول قد استلم الدفعة المقدمة المذكورة مسبقا.

تسري صلاحية هذه الكفالة من تاريخ استلام المقاول للدفعة المقدمة بموجب العقد.

سيتم تخفيض الحد الأقصى لمبلغ الكفالة البنكية هذا تدريجيا، بمقدار المبلغ الذي يتم استرداده، والذي قام المقاول بتسديده على النحو المحدد في نسخ شهادات الدفع التي يتم تقديمها إلينا.

تبقى هذه الكفالة سارية المفعول من تاريخ استلام المقاول للدفعة المقدمة ولحين سداه لأقساطها، ويتم تمديدها تلقائيا لحين سداد قيمة الدفعة المقدمة بالكامل.

اسم الممثل المفوض للبنك:

توقيع الممثل المفوض:

وظيفة الممثل المفوض:

التاريخ:

٢. يحدد البنك مبلغا يمثل قيمة الدفعة المقدمة.

٤. نموذج تأمين اصلاح العيوب (كفالة بنكية)

[ترويسة البنك]

[يملأ البنك بطلب من المقاول هذا النموذج بحسب التعليمات المشار إليها بين الأقواس]

المستفيد: [أدخل الاسم الكامل للجهة المستفيدة وعنوانها].

التاريخ: [أدخل التاريخ].

اسم ورقم المناقصة: [أدخل اسم ورقم المناقصة].

كفالة اصلاح العيوب رقم: [أدخل الرقم].

اسم وعنوان البنك: [أدخل اسم البنك وعنوان الفرع المصدر للكفالة].

حيث ان [أدخل اسم المقاول] (يسمى فيما يلي "المقاول") قد دخل معكم في عقد [أدخل اسم ورقم المناقصة]، لتنفيذ [أدخل وصفا مختصرا للأشغال]، وأنه قد تم إعلامنا بأن المقاول قد قام بتنفيذ الأشغال وفقا لشروط العقد، وان كفالة اصلاح العيوب مطلوبة وفق هذه الشروط.

وبناء على طلب من المقاول، نحن [أدخل اسم البنك] نلتزم التزاما لا رجعة فيه بموجب هذه الكفالة بنفع أي مبلغ أو مبالغ لا تتجاوز في مجملها مبلغ [أدخل المبلغ بالأرقام] ([أدخل المبلغ بالكلمات] [أدخل العملة] دون تحفظ أو شرط فور تسلمنا منكم أول طلب خطي يفيد بأن المقاول قد رفض أو أخفق في تنفيذ أي من التزاماته فيما يخص أعمال الإصلاحات والصيانة بموجب العقد، وذلك بصرف النظر عن أي اعتراض أو مقاضاة من جانب المقاول على إجراء الدفع.

تنتهي صلاحية هذه الكفالة بتاريخ [أدخل التاريخ]، ما لم يتم تجديدها أو تمديدتها بناء على طلب منكم، وأي طلب للدفع بموجب هذه الكفالة يجب أن نستلمه في هذا البنك في ذلك التاريخ أو قبله.

اسم الممثل المفوض للبنك: [أدخل اسم الممثل المفوض للبنك].

توقيع الممثل المفوض: [أدخل توقيع الممثل المفوض للبنك].

وظيفة الممثل المفوض: [أدخل وظيفة الممثل المفوض للبنك].

التاريخ: [أدخل تاريخ اصدار الكفالة].

٥. نموذج مخالصة عن دفعة الإنجاز عند تسلم الأشغال

اسم صاحب العمل (الجهة المستفيدة):

اسم العقد:

رقم العقد: (ق/ / ٢٠٢٥).

نقر نحن الموقعين ادناه عند استلامنا لمبلغ قيمة دفعة الإنجاز عند الاستلام الأولي [ادخل المبلغ والعمل] عن مشروع [ادخل اسم ورقم العقد]، نكون قد قبضنا من [ادخل اسم صاحب العمل] كافة مستحقاتنا عن انجاز الأشغال في مشروع [ادخل اسم ورقم العقد] حتى تاريخ الاستلام الأولي لهذه الأشغال، وبهذا فإننا نبرئ ذمة [ادخل اسم صاحب العمل] وحكومة المملكة الأردنية الهاشمية من كافة المبالغ التي سبق وأن قبضناها على حساب المشروع المذكور أعلاه ومن مبلغ هذه الدفعة عند استلامنا له، مع تحفظنا وتعهدنا بتقديم تفاصيل أية مطالبات ندعي بها إلى [ادخل اسم صاحب العمل] خلال فترة (٨٤) يوماً من تاريخ هذه المخالصة معززة بالوثائق الثبوتية، دون أن يشكل هذا إقراراً من [ادخل اسم صاحب العمل] بصحة هذه المطالبات .

وفي حالة عدم تقديم هذه المطالبات خلال المدة المذكورة نكون قد أسقطنا حقنا بأية مطالبة مهما كان نوعها وقيمتها، بحيث تبرأ ذمة [ادخل اسم صاحب العمل] وحكومة المملكة الأردنية الهاشمية، من أي حق أو علاقة بالمشروع المبين أعلاه السابقة لتاريخ الاستلام الأولي للمشروع.

وعليه نوقع تحريراً في

اسم المفاوض:

اسم المفوض بالتوقيع:

توقيع المفوض بالتوقيع:

الخاتم:

٦. نموذج إقرار بالمخالصة

Discharge Statement

اسم صاحب العمل:

اسم العقد:

رقم العقد: (ق/ / ٢٠٢٦).

نقر نحن الموقعين ادناه بأننا عند استلامنا للدفعة الختامية بموجب احكام المادة (١١.٦) من الشروط العامة للعقد والتي تبلغ قيمتها وذلك عن مشروع نكون قد استلمنا كافة مطالباتنا المتعلقة بالعقد، وبهذا فإننا نبرئ ذمة السادة وزارة الاوقاف وحكومة المملكة الأردنية الهاشمية من أي حق أو علاقة بالمشروع المبين أعلاه إبراء عاما" شاملا" مطلقا لا رجعة فيه.

وعليه نوقع تحريراً في:

اسم المقاول:

اسم المفوض بالتوقيع:

توقيع المفوض بالتوقيع:

الخاتم: